

Une nouvelle espèce de *Brachystelma* (Asclepiadaceae) du Mali

J.-P. LEBRUN, A. L. STORK & J. WÜEST

Résumé : *Brachystelma medusanthemum* Lebrun & Stork sp. nov. est décrit du Mali. Cette espèce semble proche de *B. johnstonii*, originaire de l'est Africain ; elle s'en distingue par ses petites bractées et ses fleurs nombreuses et longuement pédicellées ainsi que par l'aspect de l'indumentum de la corolle.

Summary : *Brachystelma medusanthemum* Lebrun & Stork sp. nov. is described from Mali. This species seems to be closely related to *B. johnstonii* which occurs in tropical East Africa and from which it is distinguished by its small bracts, more numerous, pedicellate flowers and the corolla indumentum characters.

Jean-Pierre Lebrun, Institut d'Élevage et de Médecine vétérinaire des pays tropicaux (I.E.M.V.T.), 10, rue Pierre Curie, 94704 Maisons Alfort Cedex, France.

Adélaïde L. Stork & Jean Wüest, Conservatoire et Jardin botaniques de la ville de Genève, case postale 60, CH 1292 Chambésy (GE), Suisse.

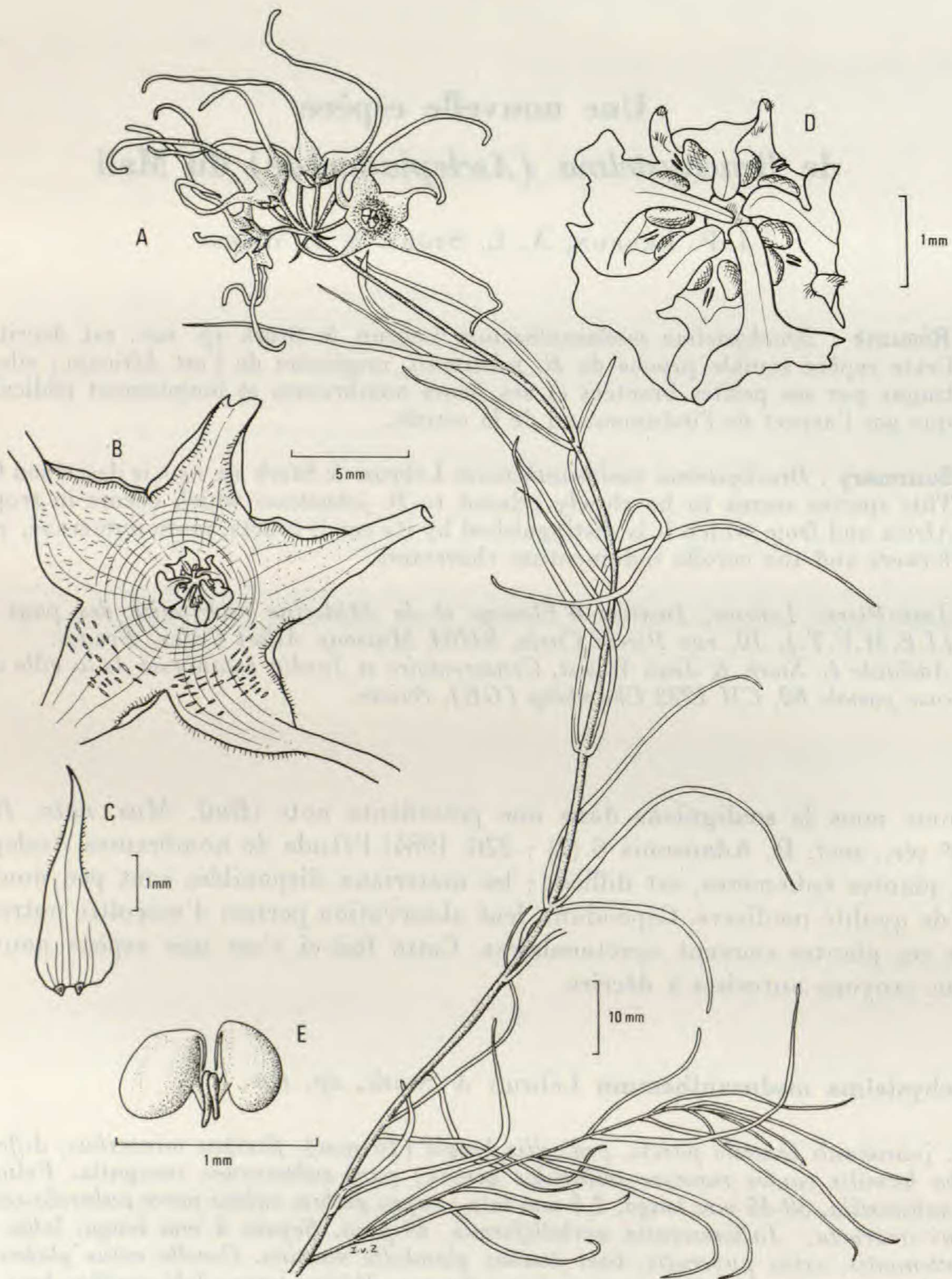
Comme nous le soulignons dans une précédente note (*Bull. Mus. natn. Hist. nat.*, Paris, 4^e sér., sect. B, Adansonia 6 (2) : 226, 1984) l'étude de nombreuses Asclépiadacées à bulbe, plantes éphémères, est difficile ; les matériaux disponibles sont peu nombreux et souvent de qualité médiocre. Cependant, leur observation permet d'accroître notre connaissance de ces plantes souvent spectaculaires. Cette fois-ci c'est une espèce nouvelle que nous nous croyons autorisés à décrire.

***Brachystelma medusanthemum* Lebrun & Stork, sp. nov.**

A *B. johnstonii* bracteis parvis, pedicellis longis (10 mm), floribus minoribus, differt.

Herba humilis caules ramosos puberulos gerens ; pars subterranea incognita. Folia opposita linearia, subsessilia, 30-45 mm longa, 1,5 mm lata ; supra glabra, subtus parce puberula costa centrali prominenti instructa. Inflorescentia umbelliformis, 10-flora. Sepala 5 mm longa, lobis lanceolatis sursum attenuatis, extus puberulis, basi duabus glandulis munitis. Corolla extus glabra, brunneo-purpurea, intus tomentosa ; tubus campanulatus, fuscus, albidozonatus ; lobi corollae basi 5 mm lati, in caudas recurvatas filiformes puberulas 25 mm longas attenuati. Indumentum maximam partem pilis cylindricis compositum. Corona exterior cupularis, 10-dentata ; dentes intus barbati. Coronae interioris lobi 1 mm longi, lineares, obtusi, incumbentes ad antheras. Pollinia ovoidea 0,5 mm longa. Habitat in Africa occidentali.

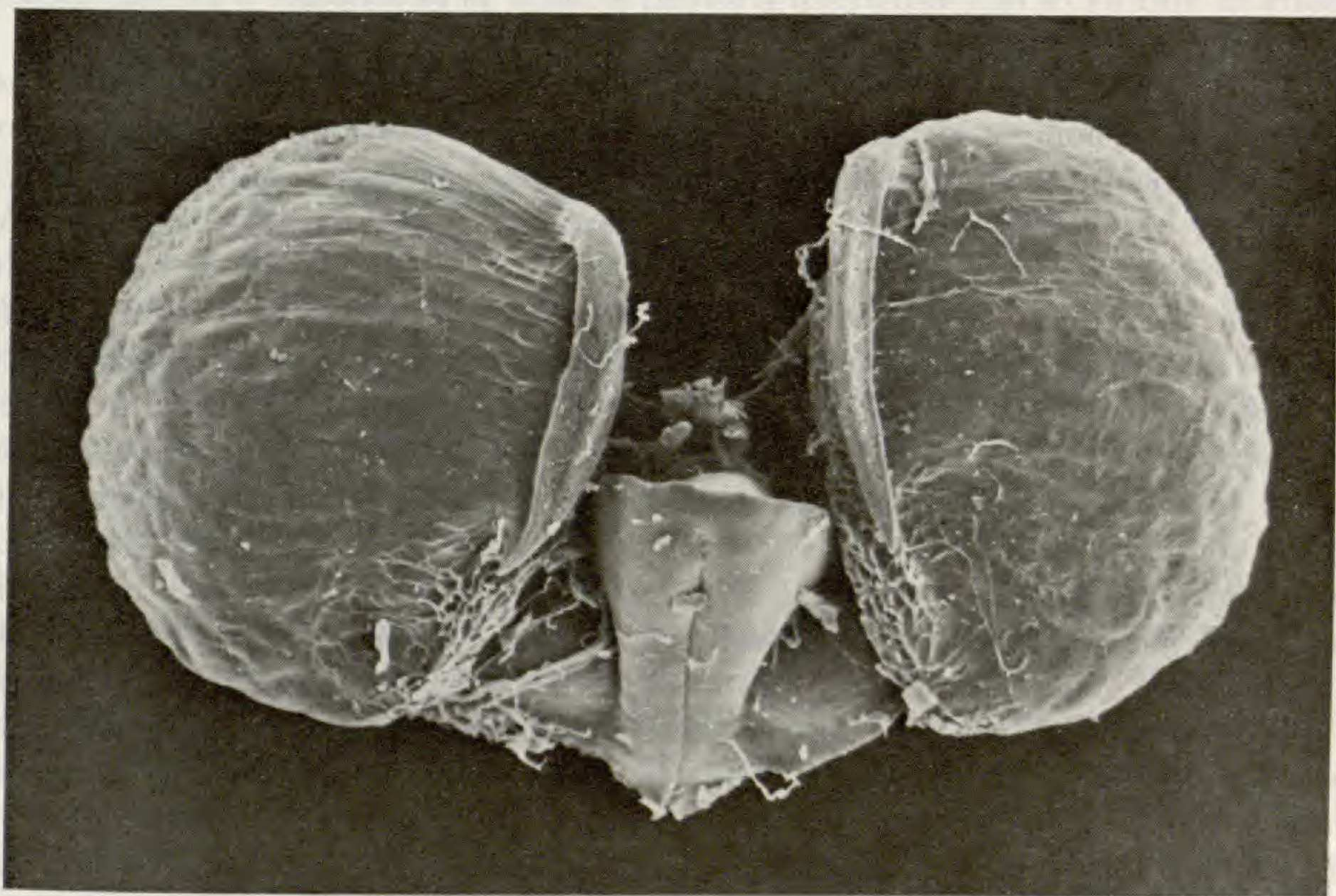
HOLOTYPE : R. Demange 2938, Mali, « Sikasso. Plateau du km 25 au Sud, marge d'un bowé (ombre) », 3.7.1965, ALF.



Pl. 1. — *Brachystelma medusanthemum* : **A**, port de la plante, dessin simplifié (seules 4 des 10 fleurs de l'inflorescence sont montrées) ; **B**, détails d'une fleur avec le dessin des couleurs et l'indumentum partiellement indiqués ; **C**, sépale, face interne, avec les deux glandes basales ; **D**, détail de la couronne ; **E**, pollinies.

Petite plante ramifiée (Pl. 1) à tiges finement poilues. Partie souterraine inconnue. Feuilles opposées, linéaires, subsessiles, de 30-45 mm de longueur sur 1,5 mm de largeur ; face supérieure glabre, l'inférieure munie de petits poils épars, notamment aux bords et sur la nervure centrale qui est saillante. Inflorescence ombelliforme ressemblant à celle du *B. johnstonii* duquel elle se distingue par de petites bractées et des pédicelles plus longs (10 mm). La fleur, plus petite que celle de *B. johnstonii*, porte 5 sépales lancéolés et pointus, longs de 5 mm et munis extérieurement de petits poils. Deux petites glandes se trouvent à la base de leur face supérieure. Corolle glabre à l'extérieur, d'un brun pourpre. Tube de la corolle campanulé, à l'intérieur coloré de zones alternativement brun foncé et jaunâtres ; lobes tachetés, souvent couverts de poils cylindriques mêlés de quelques poils plats jaunâtres (les poils du *B. johnstonii* sont longs, plats et blancs) ; à l'extrémité ils sont prolongés en un filament recourbé, long de 25 mm. Couronne externe en forme de coupe, composée de 10 dents poilues à l'intérieur. Les cinq dents de la couronne interne sont lancéolées, obtuses et recouvrent les anthères. Pollinies ovoïdes, longues de 0,5 mm (Pl. 2).

Actuellement, la plante est seulement connue du Mali.



Pl. 2. — *Brachystelma medusanthemum* : Pollinies $\times 160$. (Microscope électronique à balayage).

DISCUSSION

Brachystelma medusanthemum semble très proche du *B. johnstonii* originaire des hauts plateaux de l'Ouganda et du Kenya. Les quelques exemplaires déposés dans les herbiers occidentaux sont variables, notamment en ce qui concerne la forme des feuilles et la taille et la pilosité des fleurs. Les trois espèces décrites de l'Afrique tropicale orientale ont été

basées sur ces caractères. Ainsi, *B. johnstonii* N. E. Br. (in Fl. Trop. Africa 4 (1) : 468, 1904 et Hooker's Icon. Pl. 28 (3), pl. 2754, 1903) sens. str. a des feuilles assez petites (12-30 mm de longueur sur 2-4 mm de largeur) mais de grandes fleurs (pétales jusqu'à 11 cm de longueur) caractérisées par un indumentum dense et blanc, les poils étant très longs et aplatis. L'inflorescence est composée de 4 à 5 fleurs à pédicelle très court entourées de longues bractées. *B. bagshawei* S. Moore, décrit en 1907 (J. Bot. London 45 : 330) de l'Ouganda, possède des feuilles plus longues et plus larges (45-80 × 4-7 mm) mais des fleurs plus petites, non ou peu pédicellées. La corolle est moins poilue, les poils étant du même type que chez *B. johnstonii*. *B. lanceolatum* fut décrit par TURRILL en 1922 (Bull. Misc. Inf. Kew 1922 : 197) sur du matériel (bulbe) reçu d'Entebbe et qui ensuite fleurit à Kew. Les feuilles de cette plante sont relativement grandes (jusqu'à 65 mm de longueur sur 11 mm de largeur). L'inflorescence comprend 7 fleurs sessiles et très poilues, plus petites que celles des autres taxons mentionnés ci-dessus.

Ces plantes ont un bulbe souterrain mangé par les populations locales malgré son goût amer. Selon des notes figurant sur les étiquettes d'herbier, elles fleurissent pendant peu de jours et sont de ce fait difficiles à trouver. D'où le petit nombre d'exemplaires déposés dans les collections.

Dans son travail sur les Asclépiadacées africaines, BULLOCK (1963) discute ces variations qu'il considère comme locales et dues à une écologie particulière. Il met en évidence la corrélation entre les caractères foliaires et floraux : les spécimens munis de feuilles courtes et larges ayant les fleurs les plus poilues. Il traite les deux derniers taxons mentionnés plus haut comme synonymes de *B. johnstonii*. Cependant, sous ce même nom il cite aussi un échantillon provenant de Centrafrique (Oubangui-Chari, Haut Gribingui, *Baudon s.n.*, juin 1918) et déposé à Kew. Cette plante fut envoyée par BAUDON, administrateur des Colonies à Marseille, après une visite en Afrique consacrée spécialement à la recherche des Asclépiadacées à tubercule. Il avait trouvé un petit nombre d'exemplaires de la plante mentionnée dans un terrain humide à végétation pauvre. Les fleurs de l'échantillon présent à Kew sont vertes et la corolle, portant des lobes d'environ 35 mm de longueur est couverte de longs poils qui pour la plupart ne semblent pas être exactement du même type que ceux du *B. johnstonii*. Les poils, très longs, aplatis et blancs chez ce dernier, sont plutôt cylindriques. Il constitue en quelque sorte une forme intermédiaire entre l'espèce orientale et la plante du Mali qui, elle, a un indumentum floral composé de poils courts mais cylindriques. Cependant, il nous semble que la plante centrafricaine rentre dans la variation connue du *B. johnstonii*. Quant au taxon malien, d'autres caractères floraux nous amènent à la considérer comme une espèce à part : les bractées de l'inflorescence sont très petites et les fleurs, plus nombreuses (environ 10), longuement pédicellées. En attendant un matériel copieux de toutes ces plantes étranges.

REMERCIEMENTS : Au terme de ce travail, il nous est agréable de remercier Madame DE ZBOROWSKY et Monsieur H. HEINE, la première pour son précieux talent artistique, le second pour ses connaissances linguistiques.

BIBLIOGRAPHIE

BULLOCK, A. A., 1963. — Notes on African Asclepiadaceae : X. *Kew Bull.* 17 : 183-196.